

Nachhaltige Entwicklung in Frankreich und Deutschland

Ein Projekt zur Unterstützung des bilingualen Unterrichts



Startseite / Lebensräume / Mobilität / ÖPNV am Beispiel des Großraum Nancy

La question du transport et des mobilités à l'échelle d'une agglomération : Nancy et sa communauté urbaine



« TER en gare de Nancy » par Florian Pépelin — Travail personnel. Sous licence CC BY-SA 3.0 via Wikimedia Commons -

[commons.wikimedia.org/wiki/File:TER en gare de Nancy.JPG](https://commons.wikimedia.org/wiki/File:TER_en_gare_de_Nancy.JPG)

Nancy : 105 000 habitants intra muros (commune de Nancy) en 2011, 15km²
Communauté urbaine du Grand Nancy (correspond approximativement à l'agglomération nancéenne) : 266 000 habitants, 20 communes (5e de France). Source : Grand-Nancy.org.
Superficie : 142,3 km²

Aire urbaine : 435 000 habitants en 2011, 225 communes, 1835 km²

Poids économique dans la région Lorraine : 188 000 actifs se déplacent quotidiennement dans la zone d'emploi de Nancy (21% des actifs de Lorraine). Source : INSEE, juillet 2014

Document 1 : [Modes de transport à Nancy et dans le reste de la Lorraine](#)

Document 2 : [Recherche collective d'éco-mobilité](#)

Document 3 : [Nancy, ville durable](#)

Document 4 : [Quelques données sur la politique des transports durables à Nancy](#)

Document 5 : [Carte du réseau Stan](#)

Document 6 : [Schéma réseau transports Nancy](#)

Nachhaltige Entwicklung in Frankreich und Deutschland

Ein Projekt zur Unterstützung des bilingualen Unterrichts



Startseite / Lebensräume / Mobilität / ÖPNV am Beispiel des Großraum Nancy / Entwicklung

Nancy pendant les « Trente Glorieuses »



La place Stanislas dans les années 60-70 : le règne de la « bagnole ». - Source : images.forum-auto.com/mesimages/248335/NANCY.jpg

Nancy après 2005



La place Stanislas après sa rénovation en 2004-2005. - Source : « Panorama place stanislas nancy 2005-06-15 » par EmmanuelFAIVRE — Travail personnel. Sous licence CC BY-SA 3.0 via Wikimedia Commons - commons.wikimedia.org/wiki/File:Panorama_place_stanislas_nancy_2005-06-15.jpg

Modes de transport à Nancy et dans le reste de la Lorraine

| | Voiture individuelle | Transports en commun | Marche | Deux roues | Aucun |
|-----------------|----------------------|----------------------|--------|------------|-------|
| Nancy | 69% | 16% | 10% | 3% | 3% |
| Lorraine | 80% | 2% | 8% | 2% | 8% |

Source : http://www.insee.fr/fr/themes/document.asp?req_id=17&ref_id=21493

Vocabulaire

| | |
|------------------------------|--|
| les Trente Glorieuses | la période de forte croissance économique de la grande majorité des pays développés entre 1945 et 1974 |
| la bagnole (fam) | une automobile, une voiture |
| le mode de transport | le moyen de transport |
| les transports (m) en commun | öffentliche Verkehrsmittel |
| la marche | ici: Gehen, Fußgänger, Fußverkehr |
| le deux-roues | Zweirad |



Startseite / Lebensräume / Mobilität / ÖPNV am Beispiel des Großraum Nancy / Ökomobilität

Recherche collective d'éco-mobilité

« Dans un contexte d'étalement urbain, se déplacer sans automobile ne peut être envisagé sans une politique volontariste et engagée des autorités organisatrices des transports et une prise de conscience individuelle des enjeux environnementaux associés. »

Le pari à relever est complexe. Il s'agit de répondre à une demande forte et en augmentation, pour des déplacements plus rapides, moins polluants et qui touchent le plus grand nombre car une personne qui ne peut se déplacer est un exclu en puissance. Ceci dans un cadre budgétaire de plus en plus contraint pour les collectivités. Face à l'étalement urbain et ses effets de «mitage» ou «émiettement» du territoire qui limitent la possibilité de desserte par les transports en communs, la (re)densification peut aussi s'inviter dans les débats en visant par exemple une relocalisation d'une partie des populations dans les villes-centres.

Les réflexions engagées par de nombreux acteurs témoignent de cette préoccupation autour de la soutenabilité du «modèle économique» du transport de voyageurs (Avenir-Transports, GART, FNAUT, CESEL...). Le coût du transport collectif est souvent jugé trop cher par les usagers alors même qu'ils ne paient que 20 % à 30 % du coût réel, hors investissements. Leur participation est souvent allégée par la prise en charge par les employeurs, des abonnements de travail à hauteur de 50 %.

Compte tenu de la mise en place des tarifs sociaux, le facteur prix n'est pas le plus déterminant pour avoir recours aux transports collectifs. La qualité et l'importance de l'offre comptent davantage : confort, ponctualité, information, correspondances.

»

Source : http://www.insee.fr/fr/themes/document.asp?reg_id=17&ref_id=21493
(12/10/2015)

Transports en commun ou voiture individuelle ?

Un essai de calcul des temps et coûts, au départ de Lunéville

Le choix d'utiliser un mode de transports en commun ou de prendre sa voiture pour se rendre sur son lieu de travail, au-delà des souhaits, habitudes et impératifs de chaque personne, résulte aussi de calcul et arbitrage entre coût et temps.

Les transports en commun se révèlent moins chers, grâce notamment aux formules d'abonnement. De centre à centre, ils sont jusqu'à 12 fois moins chers. Mais ils nécessitent davantage de temps et des horaires compatibles. De banlieue à banlieue, les trajets prennent 3 fois plus de temps.

La voiture individuelle est nettement plus onéreuse, mais offre une liberté incomparable. Son coût d'usage peut toutefois être réduit et devenir financièrement compétitif en cas de covoiturage, pratique qui se développe.

| | Temps en minutes d'un aller | | Coût mensuel en euros | |
|---|--|----------------------|--|----------------------|
| | Transport en commun (train ou train + tramway) | Voiture particulière | Transport en commun (train ou train + tramway) | Voiture particulière |
| Lunéville-centre Nancy-centre (70km aller-retour) | 20 | 30 | 36* | 428* |
| Lunéville-centre- CHU de Brabois (62 km aller-retour) | 45 | 23 | 48* | 399* |

* prix calculé avec abonnement + prise en charge de 50% par l'employeur pour TC. Frais réels pour voiture particulière. Sources : http://www.insee.fr/fr/themes/document.asp?reg_id=17&ref_id=21493 (12/10/2015)

Vocabulaire

| | |
|------------------------|--|
| la recherche | ici: Suche |
| l'étalement urbain | Zersiedelung |
| se déplacer | sich fortbewegen |
| envisager qc | etw. in Betracht ziehen, ins Auge fassen, an etw. denken |
| volontariste | ici: gezielt, zielgerichtet |
| les autorités (f) | Behörden |
| la prise de conscience | Bewusstwerdung, Erkenntnis |
| l'enjeu (m) | ici: Herausforderung, Problem |
| relever un pari | eine Herausforderung annehmen, bestehen, bewältigen |
| le déplacement | ici: l'action de se déplacer, d'aller d'un lieu à un autre |
| moins polluant/e | umweltfreundlicher |
| l'exclu(e) | |

| | Ausgeschlossene(r), sozial Ausgegrenzte(r) |
|-----------------------------|--|
| en puissance | potenziell |
| contraint/e | begrenzt, eingeschränkt |
| le mitage | la construction de logements étalée dans des zones rurales et périurbaines (un étalement urbain non maîtrisé) |
| l'émiettement (m) | Zergliederung, Zersplitterung, Fragmentierung |
| la desserte | ici: (Verkehrs-)Verbindung |
| la (re)densification | (Nach-)Verdichtung |
| la ville-centre | la commune centrale d'une agglomération |
| témoigner de qc | von etw. zeugen |
| la préoccupation | le souci |
| le GART | le Groupement des Autorités Responsables de Transport |
| la FNAUT | la Fédération Nationale des Associations des Usagers des Transports |
| le CESEL (ou CESE Lorraine) | le Conseil Economique Social et Environnemental de Lorraine |
| le transport collectif | le transport en commun |
| l'usager (m) | Nutzer |
| hors qc | ici: ohne etw. |
| alléger qc | ici: etw. senken |
| la prise en charge | Übernahme |
| déterminant/e | ausschlaggebend, entscheidend |
| la correspondance | ici: Anschluss |
| le calcul | Berechnung |
| l'impératif (m) | ici: la nécessité |
| onéreux/se | cher, coûteux |
| compétitif/ve | konkurrenzfähig |
| le covoiturage | Fahrgemeinschaft |



Startseite / Lebensräume / Mobilität / ÖPNV am Beispiel des Großraum Nancy / Nancy - nachhaltige Stadt

Nancy, ville durable



Avec 87 400 personnes entrant chaque jour dans son territoire, le Grand Nancy s'engage en faveur d'une offre globale de mobilité en cohérence avec les attentes des usagers et les enjeux de développement durable. C'est dans cet esprit qu'une enquête ménages « déplacements » a été réalisée en 2013 en lien avec les intercommunalités du SCoT Sud Meurthe-et-Moselle.

Objectifs ? Fluidifier les voies de circulation, diversifier l'offre de services tout en maîtrisant son coût et son impact environnemental, favoriser un meilleur partage de l'espace public, développer des alternatives pertinentes à l'usage de la voiture individuelle, offrir une réponse plus adaptée aux besoins des usagers, et enfin articuler la réflexion autour du prochain plan de déplacements urbains avec celle du futur plan local d'urbanisme communautaire.

Harmonisé en août 2013 avec la mise en service du nouveau réseau Stan et le lancement de la ligne 2 de BHNS (Bus à Haut Niveau de Service), le réseau de transports collectifs a évolué en 2014 avec l'arrivée de la ligne 3, à son tour équipée de BHNS, et l'engagement de cycles d'adaptation du réseau Stan sur la base d'évaluations réalisées pour mettre en adéquation la fréquentation des lignes et les niveaux de service.

Une politique tarifaire attrayante, des solutions de stationnement dans les parkings-relais et un accès aux réseaux TER Métrolor et Sub viennent compléter l'offre de mobilité. En 2014, la Communauté urbaine a poursuivi ses engagements en faveur du vélo.

Concernant le développement de nouvelles pratiques, Citiz Lorraine, un nouveau service de voitures en libre-service, a vu le jour à Nancy et à Metz.

L'application numérique G-Ny, qui délivre depuis 2013 des informations utiles aux automobilistes pour faciliter leurs déplacements dans l'agglomération, intègre depuis 2014 le calcul des itinéraires vélos. G-Ny a par ailleurs reçu le label d'argent « Territoire Innovant 2014 » dans la catégorie « Vivre la ville ».

Enfin, un Plan de déplacements inter-établissements (PDiE) a été instauré sur le site du Technopôle de Brabois, un des territoires à enjeux les plus parcourus de l'agglomération, avec la mise en place d'un dispositif de covoiturage court, baptisé « Technostop ».

Source: Grand Nancy - Rapport développement durable, p. 15. - http://www.grand-nancy.org/fileadmin/fichiers/web/Rapports_Activites/2014/RADD-2014.pdf (12/10/2015)

Vocabulaire

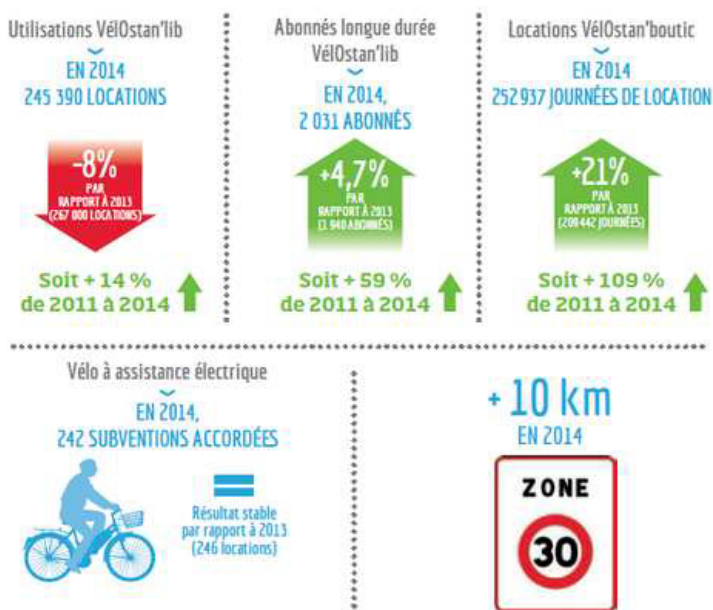
| | |
|---|--|
| en cohérence avec qc | ici: in Übereinstimmung mit etw. |
| l'attente (f) | Erwartung |
| l'usager (m) | Nutzer |
| l'enjeu (m) | ici: Herausforderung |
| l'enquête (f) | ici: Befragung |
| le ménage | Haushalt |
| le déplacement | ici: l'action de se déplacer, d'aller d'un lieu à un autre |
| l'intercommunalité (f) | un regroupement de plusieurs communes destiné à mutualiser des ressources pour p. ex. des actions d'aménagement du territoire, sociales, au niveau de logement ou de la petite enfance |
| le SCoT | le schéma de cohérence territoriale (un outil de conception et de mise en œuvre d'une planification intercommunale) |
| fluidifier qc | etw. flüssig machen, verflüssigen |
| la voie de circulation | Verkehrsweg |
| l'impact (m) | l'effet |
| le partage | ici: Aufteilung |
| pertinent/e | passend, treffend |
| adapter qc à qc | etw. an etw. anpassen |
| la mise en service | Inbetriebnahme |
| le Stan | le service de transport de l'agglomération nancéienne |
| le lancement | ici: Eröffnung |
| mettre en adéquation qc | etw. abstimmen, in Einklang bringen |
| attrayant/e | attraktiv |
| le stationnement | Parken |
| le parking-relais (ou le parc relais) | Park&Ride-Parkplatz (Park+Ride-Parkplatz) |
| l'accès (m) | Zugang |
| le TER | le transport express régional ou train express régional |
| le service de voitures en libre-service | un service d'autopartage (Carsharing) |
| l'application (f) numérique | Anwendung, App |
| le calcul | Berechnung |
| l'itinéraire (m) | ici: Route |
| parcouru/e | ici: frequentiert |
| le dispositif | ici: un ensemble de moyens disposés conformément à un plan |
| le covoiturage | Fahrgemeinschaft(en) |



Startseite / Lebensräume / Mobilität / ÖPNV am Beispiel des Großraum Nancy / Einige Daten

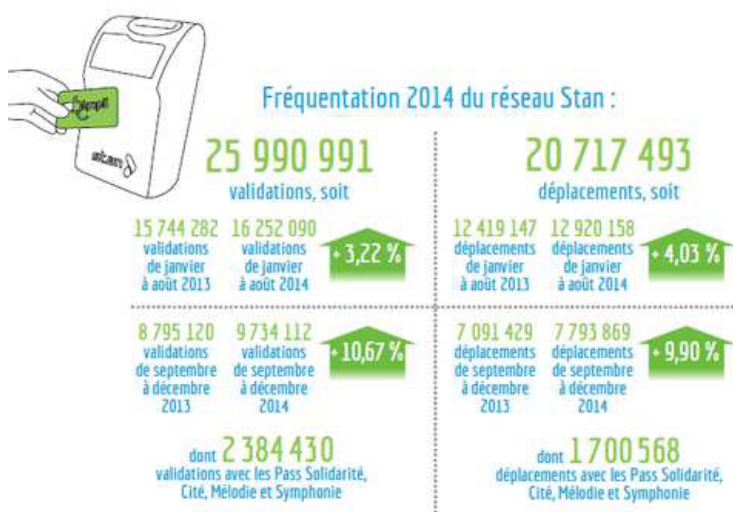
Quelques données sur la politique des transports durables à Nancy

VéloOstan



Source: Grand Nancy - Rapport développement durable, p. 16. - www.grand-nancy.org/fileadmin/fichiers/web/Rapports_Activites/2014/RADD-2014.pdf

Fréquentation du réseau Stan



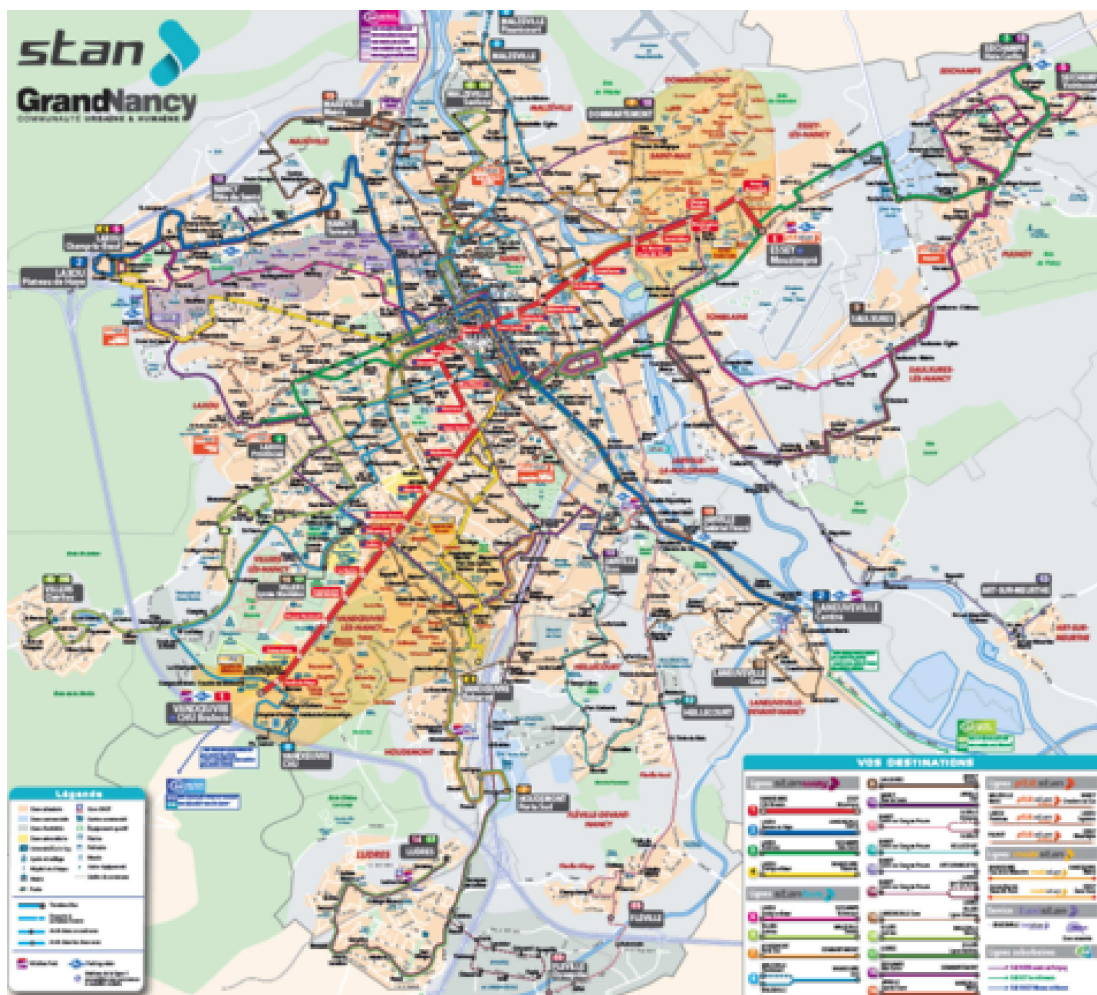
Source: Grand Nancy - Rapport développement durable, p. 17. - www.grand-nancy.org/fileadmin/fichiers/web/Rapports_Activites/2014/RADD-2014.pdf

Nachhaltige Entwicklung in Frankreich und Deutschland

Ein Projekt zur Unterstützung des bilingualen Unterrichts

Startseite / Lebensräume / Mobilität / ÖPNV am Beispiel des Großraum Nancy / Netzplan

Carte du réseau Stan



Source : www.reseau-stan.com/presentation/

[Plan général du réseau](#) (12/10/2015 - Document Acrobat P.D.F. - 7255 k.o.)

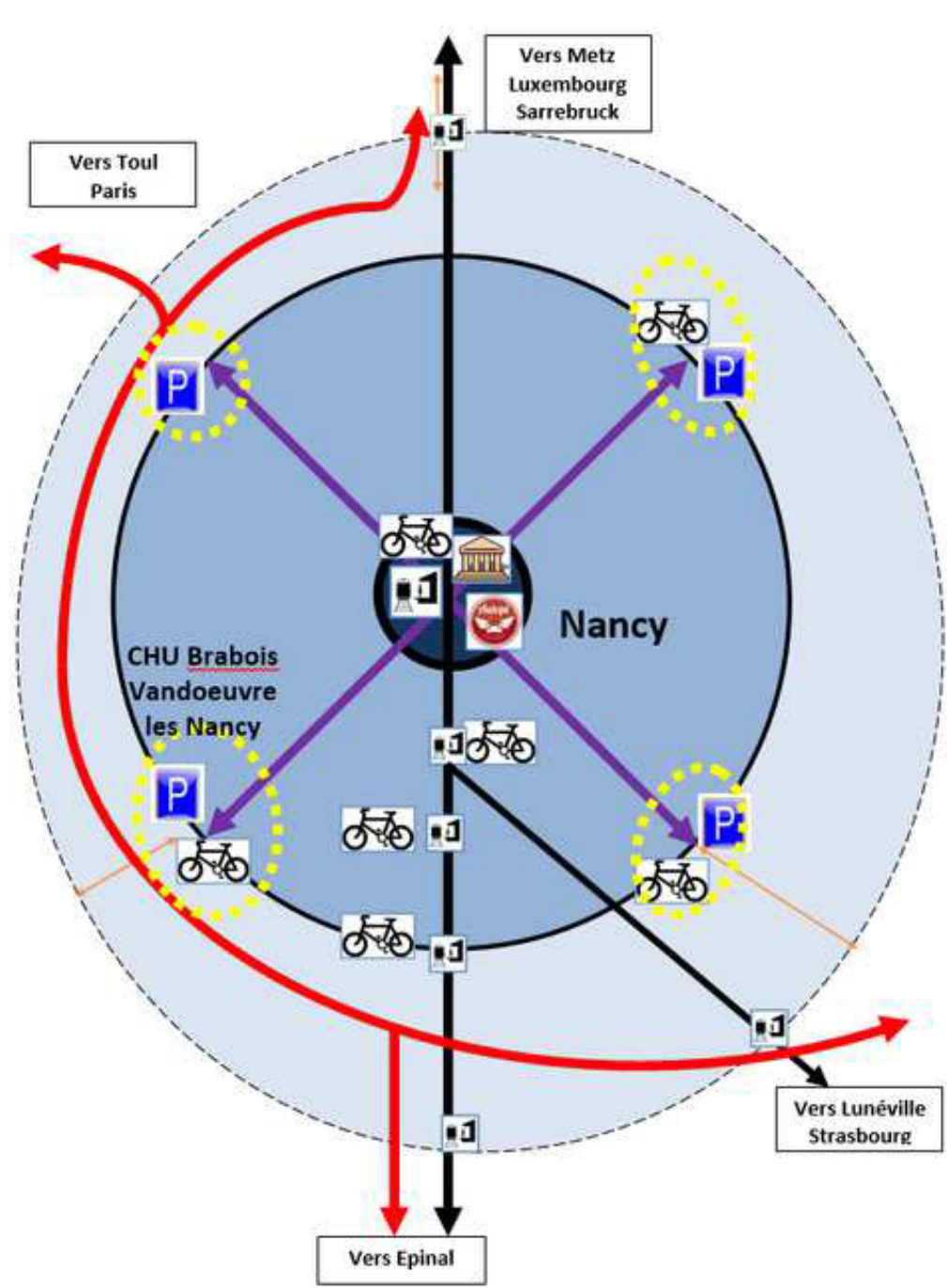
[Zoom Centre ville](#) (12/10/2015 - Document Acrobat P.D.F. - 3482 k.o.)

[Plan des lignes Stanway](#) (12/10/2015 - Document Acrobat P.D.F. - 4388 k.o.)



Startseite / Lebensräume / Mobilität / ÖPNV am Beispiel des Großraum Nancy / Netzschema

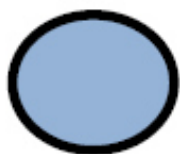
Schéma réseau transports Nancy



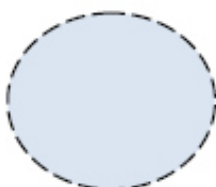
Légende



Ville-centre. Commune de Nancy. Concentration des activités et des services, réseaux de transport en commun très dense.



Communauté urbaine du Grand Nancy. Population dense, réseaux de transport en commun dense, connectés à la ville-centre



Aire urbaine de Nancy. Population dense. Réseau de transport en commun plus lâche.



Lignes de tramway. Colonne vertébrale du réseau de bus intraurbaine.



Gare TER (trains régionaux, financés par le Conseil Régional de Lorraine)



VéloOstan' Park



Parking relais. Tarifs préférentiels pour les usagers laissant leur voiture et prenant les transports en commun



Autoroutes



Lignes de bus interurbaines



Plateforme multimodale



Autopi. Service privé d'autopartage



Place Stanislas piétonne

Vocabulaire

| | |
|---------------------------------------|--|
| le CHU | le centre hospitalier régional universitaire |
| la ville-centre | la commune centrale d'une agglomération |
| dense | dicht |
| la communauté urbaine | un établissement public de coopération intercommunale (EPCI) regroupant plusieurs communes qui forment, à la date de leur création, un ensemble de plus de 250 000 habitants |
| connecter qc | etw. verbinden |
| l'aire urbaine | un ensemble de communes constitué par un pôle urbain (de plus de 10 000 emplois) et sa couronne périurbaine |
| lâche | locker |
| la colonne vertébrale | Rückgrat, Wirbelsäule |
| intraurbaine/e | innerstädtisch |
| le TER | le transport express régional ou le train express régional |
| le vélOstan | deux services de location de vélos de la Communauté urbaine du Grand Nancy (vélOstan' boutique et vélOstan' lib) |
| le vélOstan' park | le service de consignes collectives télé-surveillées de vélOstan |
| le parking relais (ou le parc relais) | Park&Ride-Parkplatz (Park+Platz-Parkplatz) |
| le tarif préférentiel | Vorzugspreis |
| interurbain/e | qui relie plusieurs villes entre elles |
| la plateforme multimodale | un pôle d'échanges où les voyageurs passent d'un mode de transport à un autre |
| l'autopartage (m) | Carsharing |
| piéton/ne | à l'usage exclusif des piétons, réservé aux piétons |